

L'étoile  
DU **NORD**  
THEATRE



PHILIPPE  
MINYANA

ANNE-MARIE

&

LA PETITE  
DANS LA FORÊT  
PROFONDE

THÉÂTRE DE L'ERRE



théâtre

1<sup>ER</sup> FÉVRIER > 3 MARS 2012

# VARIATIONS INTIMES - ACTE II

DU 1<sup>ER</sup> FÉVRIER AU 3 MARS 2012



> En résidence à L'étoile du nord pour la saison 2011-2012, le Théâtre de l'Erre présente son projet VARIATIONS INTIMES. Une mise en écho de trois pièces de théâtre qui offrent au spectateur un parcours au cœur de nos regards intimes dans des contextes de représentations singuliers.

ACTE I : *Le 20 Novembre* de Lars Norén du 8 au 26 novembre 2011.

ACTE II : **Anne-Marie & La petite dans la forêt profonde** de Philippe Minyana du 1<sup>er</sup> février au 3 mars 2012.

> En partenariat avec la bibliothèque Claude Lévi-Strauss, L'étoile du nord vous propose **une rencontre avec Philippe Minyana**, auteur contemporain **et Jacques David**, metteur en scène le **samedi 4 février 2012 à 14h30** à la **Bibliothèque Claude Lévi-Strauss**  
41, avenue de Flandre 75019 Paris  
Tel : 01 40 35 96 46  
**Entrée libre**

## SOMMAIRE

ANNE-MARIE .....	p. 3-4
LA PETITE DANS LA FORÊT PROFONDE .....	p. 5-6
FENÊTRES SUR SCÈNE / ACTE II - EXPOSITION .....	p. 7
RENSEIGNEMENTS PRATIQUES .....	p. 8

# ANNE-MARIE

DE PHILIPPE MINYANA  
MISE EN SCÈNE JACQUES DAVID



Théâtre de l'Erre

Interprétation **Alain Carbonnel, Dominique Jacquet, Kévin Lelannier**

Scénographie et costumes **Jean-Luc Taillefert**

Création sonore **Christophe Séchet**

Création vidéo **Erwan Huon**

Lumière **Laurent Nennig**

DURÉE 50 MN

Avec l'aide à la production d'ARCADI.



C'est dans une maison mal bâtie de Franche-Comté que se situe l'action. Trois générations y vivent, les unes sur les autres, sans véritable amour, dans le goût du carnage. Anne-Marie n'apparaît jamais. On entend sa voix, on la fantasme. Dans la maison elle marche pour marteler sa présence à sa fille Annie, la cinquantaine, qui l'a cloîtrée à l'étage du haut : « *Toi dans ta turne, et basta* ». C'est par Regardeur 1 et 2 (probablement les voisins) que le drame nous parvient. Ils épient et commentent les faits et gestes des deux femmes. Par moment, Annie surgit de la maison et soliloque : « *Demandez-lui si elle a jamais eu à mon égard des débordements d'amour* », comme si, pour quelques secondes, elle pouvait échapper à cette « guerre » filiale, la coalition, puis toujours « elle », Anne-Marie, la rappelle.

## UN THÉÂTRE DE SCÈNE

Ici l'auteur de *Chambres* nous livre un spectacle. Spectacle de personnages. Spectacle obscène de personnages voyeurs. Village et maison sont éventrés, pour nous livrer sur le trottoir, les rumeurs de chambres aux escaliers tordus. Pour voir ce combat de poulailler nous serons assis dans un beau fauteuil rouge... au Théâtre. Un théâtre de sac plastique, un théâtre d'acteurs diseur « des choses », « les choses de famille ».

Par la porte qui est entrouverte, Regard 1 et Regard 2 (les petits Messieurs, les voisins sans doute), sur un chemin, observent ce qu'il y a à observer ; la femme qui est dans la maison, qui est la fille de l'autre femme qui est aussi dans la maison, elle les a vus, et de temps à autre, elle surgit.

**Jacques David**

**DU 1<sup>ER</sup> FÉVRIER AU 3 MARS DU MARDI AU VENDREDI À 19H30, SAMEDI À 17H**

# ANNE-MARIE

DE PHILIPPE MINYANA  
MISE EN SCÈNE JACQUES DAVID



## UN THÉÂTRE DE SCÈNE

### Notes d'actrice pour un rôle

« ... ce sont de belles folles. Elles ont la tête dans le ciel et les pieds dans la boue. Elles ont des brisures, une enfance qu'elles n'abandonnent pas, une folie... elles ont une natte dans le dos... »

**Catherine Hiegel,**

Rencontre animée par **Fabienne Pascaud**

**Théâtre ouvert Tapuscrit 96**

**Note 1 :** Quelque part, ma rencontre avec Philippe Minyana, il y a une quinzaine d'années, et le travail que nous avons fait ensemble, ont été déterminants dans mon désir de donner corps aux mots : mots dits, mots joués. « On ne sort pas indemne de son théâtre, l'interprète doit se « réunir » complètement - entre le verbe et le corps - pour sauter dans le sens, plus encore que dans la phrase. »

**Note 2 :** *Anne-Marie*, c'est une histoire de relation entre une mère et sa fille, ou plutôt une absence de relation ce qui en soit est une relation dans son incommunicabilité... c'est aussi l'histoire du regard que la société, à travers « les petits messieurs », porte sur leur intimité...

**Note 3 :** Il y a quelque chose d'obscène, juste et drôle...

**Note 4 :** « Les personnages ne « pensent » pas les mots qu'ils disent, ces mots sortent malgré eux, phrases toutes faites, surgissant de l'inconscient... »

**Note 5 :** Ces « petites vies » parlent de nos vies, questionnent notre rapport au langage, notre intime, notre social...

**Note 6 :** L'écriture de Minyana est sur plusieurs « plans », elle est organique, c'est en ce sens qu'elle m'intéresse...

**Note 7 :** La délicatesse, la finesse, l'élégance côtoient le trivial.

**Note 8 :** Contrairement aux deux autres créations (*La petite dans la forêt profonde* et *Le 20 Novembre* de Lars Noren (ACTE I du projet *Variations intimes*)), *Anne-Marie* sera créé dans un théâtre. Ici le spectateur, n'est plus sur le lieu de l'action, il regarde, il fait acte de voyeurisme de l'intimité de cette fille, de cette mère qui est posé là comme la figure principale de la pièce, mais qui n'est en fait qu'un phantasme. L'auteur nous montre une archéologie de la mémoire. Entre ces deux femmes, qui sont les deux faces d'une même pièce de monnaie, leur « langage » est une trace. Une trace de choses qui sont dites, employée par réflexe, ou par inconscience, plus que par lucidité. Ces traces sont une mémoire enfouie, sensible et profonde, que le spectateur pourra lire et voir de son fauteuil.

**Dominique Jacquet**

**DU 1<sup>ER</sup> FÉVRIER AU 3 MARS DU MARDI AU VENDREDI À 19H30, SAMEDI À 17H**

# LA PETITE DANS LA FORÊT PROFONDE

DE PHILIPPE MINYANA

MISE EN SCÈNE JACQUES DAVID



Théâtre de l'Erre

Interprétation **Michel Quidu**

Éditeur **L'Arche éditeur**

Scénographie **Jacques David** et **Jean-Luc Taillefert**

Création sonore **Christophe Séchet**

Lumière **Laurent Nennig**

DURÉE 55 MN

Avec l'aide à la production d'ARCADI. 

Le roi de Thrace enlève la sœur de son épouse, il la séquestre, la viole, la mutile. Il lui coupe la langue. L'épouse venge l'honneur de sa sœur, tue son enfant, fils du roi de Thrace, et le donne à manger à l'ignoble violeur. Après la tragédie, la reine devient hirondelle, le roi, huppe, et la petite sœur, rossignol. Librement inspirée des *Métamorphoses* d'Ovide, Livre VI, 411-680, *La petite dans la forêt profonde* est une pièce baroque. La pièce chante comme une musique de cour. Le spectateur est saisi par la théâtralisation. L'éclairage à la bougie, et le son d'un clavecin le plonge dans un autre temps... La familiarité, la simplicité, l'humour et la férocité qui composent le langage poétique de Philippe Minyana, donnent à cette pièce une proximité, qui nous murmure la vie de notre quotidien.

« L'homme parle bas, il ne joue pas, il est concentré, et on dirait qu'il découvre au fur et à mesure ce qu'il dit. C'est un moment impressionnant, et dense ».

**Philippe Minyana** suite à une des premières représentations de *La petite dans la forêt profonde*.

## UN THÉÂTRE DE CHAMBRE

L'écriture de *La petite dans la forêt profonde* est un mélange très rythmé de dialogues et de récits. Nous sommes dans le salon d'un appartement, et au dernier moment, on se trouve vite une place parmi les convives pour écouter le comédien nous dire cette histoire que tout le monde au fond connaît : Le roi de Thrace enlève la soeur de son épouse, la séquestre, la viole, la mutile. Il lui coupe la langue. L'épouse venge l'honneur de sa soeur, tue son enfant, fils du roi de Thrace, et le donne à manger à l'ignoble violeur. Après la tragédie, la reine devient hirondelle, le roi, huppe, et la petite soeur rossignol.

Le spectateur, qui au préalable a acheté sa place de théâtre, et payé son repas, se rend sur le lieu de la représentation. Il est reçu par le « propriétaire » d'une maison, d'un château, d'un appartement. Une fois le seuil franchi, le spectateur est immédiatement saisi par la théâtralisation du lieu. L'éclairage à la bougie, et le son d'un clavecin, le plonge dans un autre temps. Pris en charge par les hôtes, il est conduit au buffet. Là on lui sert un verre de vin, et quelques amuse-gueules. Il est d'ailleurs souhaitable qu'il soit accompagné de quelques amis, pour donner à la soirée une certaine convivialité. Un temps se passe et toujours pas de spectacle, toujours pas de comédien. C'est normal celui-ci est parmi les convives, c'est un spectateur comme les autres. Quand les conversations se détendent, et que le brouhaha couvre le clavecin, le comédien commence à souffler les bougies, une à une. Dans un premier temps il passe inaperçu, puis chacun comprend que le maître chanteur est entré en scène. Tout le monde se met à chercher une place, et petit à petit le noir tombe. Le comédien craque une allumette, allume une bougie et débute *La petite dans la forêt profonde*.

**Jacques David**

**DU 1<sup>ER</sup> FÉVRIER AU 3 MARS DU MARDI AU VENDREDI À 21H, SAMEDI À 19H30**

# VARIATIONS INTIMES - ACTE II

## DU 1<sup>ER</sup> FÉVRIER AU 3 MARS 2012



**JACQUES DAVID** - Metteur en scène



Frappé dès son plus jeune âge de « dyslexie », il est exclu du système scolaire. Ne sachant pratiquement pas lire, ni orthographier les mots, Jacques David se construit un mode de la lecture par l'image. Placé alors dans un établissement pilote, il assiste au cours d'expression corporelle. Ce « théâtre du corps » le rapproche du livre. Il commence à lire avec ses images. C'est avec ses images qu'il rentre dans les mots, et les mots, à leur tour, l'ouvrent à leurs images.

Jacques David accède à la création théâtrale, par la voie du corps. Avec Jacques Lecoq, il rencontre « Le Corps poétique ». Le corps dans l'espace scénique comme phrase poétique, mais aussi la Commedia dell'arte, créatrice par le geste et la parole de ses propres textes. Il progresse dans cette direction, à en devenir clown. Simultanément il travaille avec Moshé Feldenkraïs. Sa « méthode » bouleverse sa perception « du physique » et « du mental », il ne les perçoit plus comme étant liés l'un à l'autre par une correspondance quelconque, mais comme les deux faces d'une même entité. La pensée bouge, et le corps pense.

Avec ses images, il lit les mots. Avec son corps il fait bouger le sens des mots. Avec ses images et son corps, il est « entré » dans la philosophie par le sensible. Pour lui, la mise en scène est une confrontation entre un texte et une « idée ». Une « idée » c'est la lecture que le metteur en scène, fait du texte. Cette lecture oriente la création théâtrale dans ses choix artistiques, mais aussi sociaux et politiques. C'est par cette lecture que le spectateur entend, écoute, regarde et comprend le texte. Cette lecture est le mouvement, la pensée, qui va faire œuvre. C'est tout simplement le mouvement de l'art.

Il a mis en scène *La petite dans la forêt profonde* de Philippe Minyana, *Une nuit dans la montagne* de Christophe Pellet (Arche Editeur) qui a reçu le Grand prix de la littérature dramatique 2009, deuxième volet de *Bâtitteur de nuages*, *Quand nous nous réveillerons d'entre les morts* d'Henrik Ibsen, premier volet de *Bâtitteur de nuages*, *Les pots faut les tourner* d'Anne-Marie Kraemer, *Le gardien de phare* de Matt Cameron (traduction Séverine Magois), *Premier Amour* de Samuel Beckett, *Peepshow dans les Alpes* de Marcus Köbeli, *Les forçats de la route* d'Albert Londres, adaptation et mise en scène pour le théâtre de l'Imprévu (Eric Cénat) et L'Hectare (Frédéric Maurin), *Journée de Noces chez les Cromagnons* de Wajdi Mouawad.

Il a adapté *Enfance - piège-à-adultes*, *questions à Michel Foucault*, avec Bertrand Ogilvie (philosophe et psychanalyste) à partir des « Anormaux » cours donnés par Michel Foucault au Collège de France en 1975 et *Les forçats de la route* d'Albert Londres.

**PHILIPPE MINYANA** - Auteur



« Le théâtre, pour moi, est une aventure humaine. C'est aussi une façon de faire mon geste politique. J'aimerais arriver à en parler sans me mettre en vedette de manière obscène - mais il faut dire, je crois, que je vais beaucoup dans les « territoires », travailler avec les populations, faire des gestes théâtraux un peu différents.

*Je ne suis pas prophète, mais j'ai l'impression qu'il y aura d'autres lieux... un autre rapport s'établit - de façon un peu sauvage - entre le public et les artistes dans ces « récipients de paroles », ces lieux qui ne sont pas nobles, qui sont à la marge, dans les maquis où se passe l'événement. Cela signifierait que nous allons devoir nous comporter autrement, qu'il y aura peut-être une plus grande proximité avec l'art ... d'autres modes d'emplois, d'autres grammaires, d'autres vocabulaires ».*

**DU 1<sup>ER</sup> FÉVRIER AU 3 MARS DU MARDI AU VENDREDI À 21H, SAMEDI À 19H30**

# EXPOSITION

DU 1<sup>ER</sup> FÉVRIER AU 3 MARS 2012

**FENÊTRES SUR SCÈNE / ACTE II**

UNE EXPOSITION DE **DAMIEN GUILLAUME**

PHOTOGRAPHE DE L'AGENCE RÉVÉLATEUR



- Dans le cadre de la résidence de l'agence révélateur à L'étoile du nord.
- Dans le hall du théâtre - Du lundi au vendredi de 14h à 18h et les soirs de représentations - Entrée libre.
- Vernissage de l'exposition **mercredi 1<sup>er</sup> février à 18h**

Dans le cadre de cette programmation, L'étoile du nord accueille une nouvelle exposition de l'agence révélateur, *Fenêtres sur scène / Acte II* de Damien Guillaume. Les photos présentées sont le fruit d'une collaboration artistique entre le photographe et le Théâtre de l'Erre.

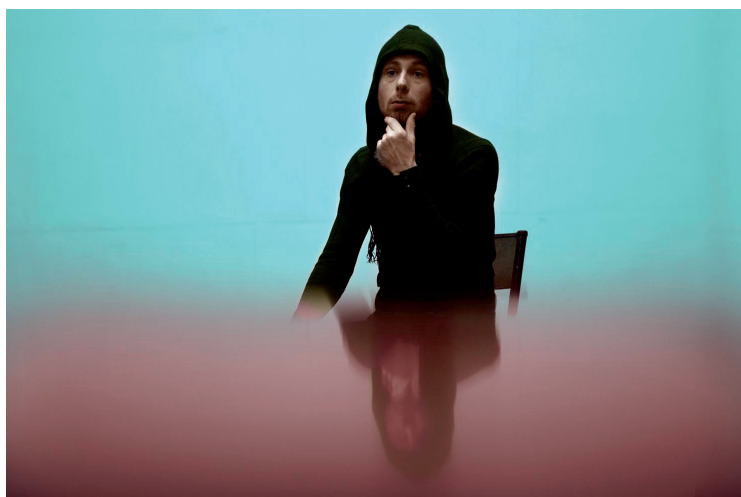
**DAMIEN GUILLAUME** - Photographe

Né en 1978, à Besançon, Damien Guillaume vit et travaille aujourd'hui à Paris comme photographe. Après plusieurs essais photographiques réalisés dès l'adolescence, il a la chance d'être formé par un professionnel du métier à partir de 2004.

En 2005, il contribue à la création de la revue « L'atelier de Photographie Magazine », et durant son parcours en province, il travaille sur différents ouvrages comme « Besançon, Nature intime du temps » co-signé avec Nedim Gursel.

En 2007, il s'installe à Paris et fonde l'agence Lubrik. Dédiée à l'art, à l'édition et à la communication, son agence travaille pour les plus grands dans leurs domaines tels que Magnum, Renault, Lavazza ou encore La Paramount.

Il est l'auteur des photographies du livre « La Turquie Biblique » paru en septembre 2010 aux éditions Empreinte et de l'ouvrage « Les Artisans d'Istanbul » à paraître courant 2012. En parallèle de ces travaux professionnels, il poursuit sa création artistique avec la série « Eperdu(e)s » et la série « Mythes Décisifs » qui a déjà été exposée à plusieurs reprises à Paris, ainsi qu'à la nuit contemporaine de la photographie. Il est représenté par l'agence révélateur ([www.damienguillaume.com](http://www.damienguillaume.com)).



Damien Guillaume, série *Fenêtres sur scène*, 2011 © Damien Guillaume / agence révélateur



**PASS 15 €**  
**LES DEUX SPECTACLES**

## **PRIX DES PLACES**

Plein tarif **14 €**

Tarif réduit **10 €** (carte famille nombreuse, demandeur d'emploi, intermittent du spectacle, senior, carte Voisin-Voisine, groupe de 10 personnes, cartes Butterfly, Cezam et Loisirs, Carte PASS 17)

Tarif jeune **8 €** (moins de 30 ans)

## **INFORMATIONS ET RÉSERVATIONS**

Du lundi au vendredi de 14h à 18h sur place et au 01 42 26 47 47  
(et le samedi en période de spectacle) et 24h sur 24h, sur [www.etoiledunord-theatre.com](http://www.etoiledunord-theatre.com)

## **MOYENS D'ACCÈS**

Métro **Guy Môquet** ou **Porte de Saint-Ouen** (ligne 13), **Jules Joffrin** (ligne 12) • bus 31, 60, 95, PC • stations Vélib n°18034 (50 rue Leibnitz), n°18028 (195 rue Championnet)

## **RÉSERVATIONS**

Virgin, Auchan, Leclerc, Cora, [www.ticketnet.fr](http://www.ticketnet.fr) ou 08 25 34 63 46 (0,15 €/mn), FNAC, Carrefour, Géant, Système U, Intermarché, [www.carrefour.com](http://www.carrefour.com), [www.francebillet.com](http://www.francebillet.com), [www.fnac.com](http://www.fnac.com) ou 08 92 68 36 22 (0,34 €/mn), [www.theatreonline.com](http://www.theatreonline.com) ou 08 20 81 11 11 (0,12 €/mn), [www.cityvox.com](http://www.cityvox.com), [www.billetreduc.com](http://www.billetreduc.com), [www.webguichet.com](http://www.webguichet.com), [www.sortiratusprix.com](http://www.sortiratusprix.com), [www.billetnet.fr](http://www.billetnet.fr), Kiosques Paris Jeunes, CROUS et billetteries universitaires.  
Bienvenue aux chèques vacances et à la carte jeune 91.

## CONTACT

**Astrid Boulmé - coordination et communication**

[astrid@etoiledunord-theatre.com](mailto:astrid@etoiledunord-theatre.com) - 01 42 26 29 20

L'étoile du nord reçoit le soutien de la Ville de Paris et de la Région Île-de-France. L'étoile du nord est une scène conventionnée pour la danse par le Ministère de la Culture et de la Communication - DRAC Ile de France, membre du CDC Paris Réseau (Atelier de Paris-Carolyn Carlson, L'étoile du nord, micadanses-ADDP, studio Le Regard du Cygne / AMD XXe). Pour ses actions artistiques et culturelles, L'étoile du nord reçoit le soutien de la DRAC Île de France, de la Ville de Paris, de la Mairie du 18<sup>e</sup> et du Rectorat de l'académie de Paris.  
n° de licence 100 92 81